



## **VÝROČNÍ ZPRÁVA ZA ROK 2020**

**Pacienti IBD z.s.**

Sídlo: Polská 1664/15, 120 00 Praha 2 - Vinohrady

IČ: 227 20 936

**Vážení členové a přátelé spolku Pacienti IBD,**

**předkládáme Vám výroční zprávu činnosti patientské organizace Pacienti IBD z.s.( dále jen „Spolek“) za rok 2020.**



**OBSAH**

<b>1. Úvodní slovo</b>	<b>3</b>
<b>2. Základní informace o Spolku</b>	<b>4</b>
<b>3. Činnost Spolku v roce 2020</b>	<b>8</b>
<b>4. Plány Spolku do roku 2021</b>	<b>26</b>
<b>5. Jak můžete pomoci Spolku</b>	<b>27</b>
<b>6. Poděkování dobrovolníkům, dárcům a partnerům</b>	<b>28</b>
<b>7. Finanční zpráva za rok 2020</b>	<b>29</b>

## 1. Úvodní slovo

Vážení přátelé,

dostává se Vám do ruky další výroční zpráva našeho Spolku, která shrnuje jeho činnost v roce 2020. Tento rok byl zvláštní pro všechny. Zastavil se svět, ale náš Spolek se, mám pocit, nezastavil ani na chvíli. Troufám si říci, že jsme díky již fungujícím webinářům a využívaným technologiím byli okamžitě připraveni přejít na online platformy a na vzdálenou práci v rámci našeho Spolku, jak jsme zvyklí od začátku jeho fungování. Tak jako všechny, i nás zaskočil strach z neznáma. Obava, jak bude probíhat a dopadat na naše pacienty COVID-19. Ale i s tím jsme se vyrovnali díky spolupráci s Pracovní skupinou lékařů pro idiopatické střevní záněty při České gastroenterologické společnosti.

V průběhu celého roku jsme zůstali pacientům na blízku díky online světu a v rámci rozvolnění jsme se mohli sejít i na dvou nejvýznamnějších akcích našeho Spolku - Svatováclavské konferenci a Světovém dni IBD a cítili od nich velkou zpětnou vazbu a poděkování za naši práci.

Děkujeme všem dárcům a podporovatelům za jejich celoroční přízeň i v této nelehké době. Velký dík patří celému dobrovolnickému týmu a lékařům.



**PhDr. Martina Pfeiferová**  
předsedkyně Spolku

## 2. Základní informace o Spolku

### 2.1 Název Spolku, IČ, sídlo

**Pacienti IBD z.s.**

**IČ:** 22720936

**Se sídlem:** Polská 1664/15, 120 00 Praha 2 - Vinohrady

Zapsaný ve spolkovém rejstříku u Městského soudu v Praze, oddíl L, vložka 1959

**Webové stránky:** [www.crohn.cz](http://www.crohn.cz)

**Bankovní spojení:** Česká spořitelna, a. s.

**Číslo účtu:** 2118787389/0800

**Bankovní spojení:** Fio banka, a.s.

**Číslo účtu:** 2600595086/2010

### 2.2 Účel a poslání Spolku

Posláním Spolku je zlepšování kvality života pacientů trpících idiopatickými střevními záněty, poskytnutí podpory a pomoci nejen těmto pacientům ale i jejich rodinným příslušníkům a dále zvyšování informovanosti veřejnosti o těchto onemocněních.

Spolek vznikl v roce 2008 z iniciativy pacientů trpících idiopatickými střevními záněty a jejich lékařů a sdružuje nemocné z celé České republiky.

### 2.3 Co jsou to idiopatické střevní záněty

- ✓ chronická zánětlivá onemocnění tenkého a tlustého střeva,
- ✓ výskyt v posledních desetiletích narůstá,
- ✓ jsou řazeny mezi civilizační nemoci,
- ✓ jejich vznik není zcela objasněn,
- ✓ postihují především mladé lidi mezi 20. – 30. rokem života,
- ✓ mezi idiopatické střevní záněty se řadí Crohnova choroba a ulcerózní kolitida,
- ✓ jedná se o nevléčitelná onemocnění.

## 2.4 Činnosti Spolku

- ✓ pořádání odborných přednášek, konzultací, kulturních, vzdělávacích, výukových a společenských akcí,
- ✓ provozování webových stránek Spolku,
- ✓ zprostředkování informací o nemoci a nových možnostech léčby,
- ✓ zajištění zdravotního, sociálního a právního poradenství,
- ✓ vydávání informačních a propagačních materiálů, odborně zaměřených publikací a dalších tiskovin souvisejících s činností a výsledky Spolku,
- ✓ podílení se na přípravě právních předpisů a připomínkovém řízení k navrhovaným právním předpisům týkajících se naplňování cíle Spolku,
- ✓ spolupráce s odbornou veřejností a lobbying (hájení oprávněných zájmů),
- ✓ spolupráce s praktickými a odbornými lékaři, s odbornými společnostmi, subjekty a pracovišti zabývajícími se léčbou,
- ✓ spolupráce s organizacemi s obdobným zaměřením na území ČR i v zahraničí,
- ✓ podpora výzkumu a moderních metod léčby,
- ✓ prezentace Spolku a jeho výsledků ve vztahu k pacientské a odborné veřejnosti.

## 2.5 Organizační struktura Spolku

### **Předsedkyně:**

PhDr. Martina Pfeiferová

### **Místopředseda:**

JUDr. Michal Sýkora (do února 2020)

Mgr. Lucie Lašíková (od března 2020)

### **Členové výkonného výboru:**

Bc. Jakub Jelínek

Ing. Veronika Hanzlíková

Ing. Helena Krejčí (od března 2020)

### **Dobrovolnický tým Spolku:**

Ing. Olga Tabakovová

Mgr. Michaela Malinová

Ing. Karel Dušek

Kateřina Janikovičová

Ondřej Oláh

Zuzana Jankajová

Stanislava Dušková

### Zaměstnanci na částečný úvazek z grantu ÚP ČR:

Mgr. Lucie Laščíková

Bc. Lenka Slabá

PhDr. Martina Pfeiferová

### Členové revizní komise:

Ing. Pavel Hanzlík - – předseda revizní komise

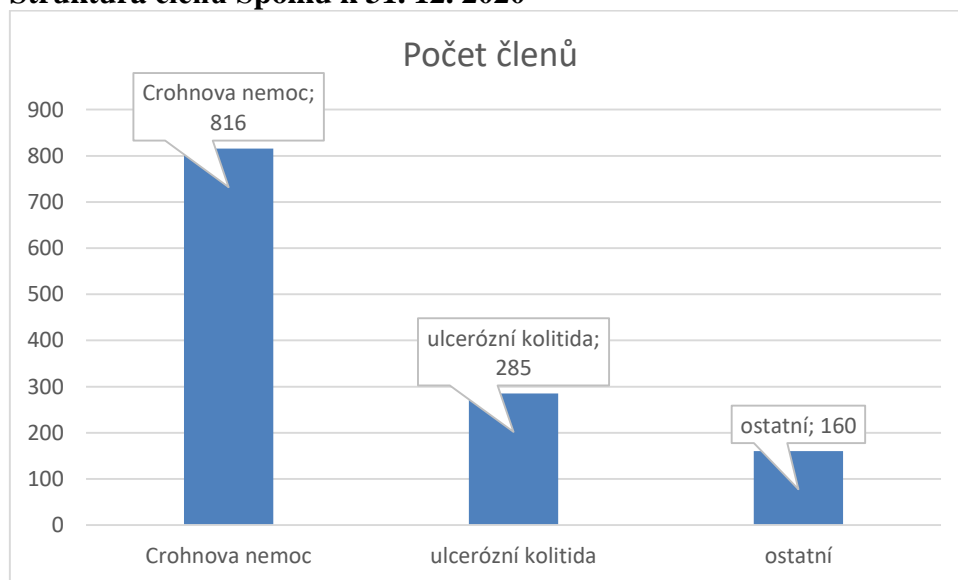
Ing. Lenka Slabá

Ing. Karel Dušek

## 2.6 Členská základna

Ke konci roku 2020 měl Spolek 1261 registrovaných členů. Struktura členů je uvedena v následujícím grafu. Členská základna se rozšiřovala především díky webu, facebookové skupině Spolku a mediální propagaci spolku. V roce 2020 činil roční členský poplatek 200 Kč.

### Struktura členů Spolku k 31. 12. 2020



Spolek je otevřený všem, kteří se ztotožní s posláním Spolku a mají zájem se podílet na jeho aktivitách. Vítejme podporu ze strany pacientů, jejich rodinných příslušníků a přátel, ale i dalších osob, které podporují cíle Spolku. Registrační formulář pro všechny, kteří mají zájem stát se členy Spolku, je umístěn na stránkách Spolku [www.crohn.cz](http://www.crohn.cz). Výhodou členství



je především možnost účastnit se všech vzdělávacích, sociálních, kulturních a sportovních akcí pořádaných Spolkem, a možnost podílet se i na dalších činnostech Spolku. Zaplacením členského poplatku členové vyjadřují svou podporu a sounáležitost naší pacientské organizaci. Nárůst počtu členů oproti roku 2019 čítá 80 členů.

## 3 Činnost Spolku v roce 2020

### 3.1 Semináře (webináře) pro pacienty

Spolek již od svého založení pořádá pravidelné semináře se zastřešujícím názvem „Život s IBD“. Bohužel kvůli pandemické situaci se nemohly uskutečnit všechny semináře – v Praze jsme přešli do online formy – byly pořádány jako webináře.

Semináře v Brně a Hradci Králové se zrušily. Požádali jsme o realokaci prostředků, které jsme využili na nákup ochranných pomůcek pro IBD pacienty.

#### Seznam webinářů 2020

Webinář 25. 3. 2020

Doc. MUDr. Martin Bortlík, Ph.D.: IBD v době pandemie COVID-19

[https://www.crohn.cz/co5R1sdRB/uploads/2020/03/IBD-a-COVID-19\\_Bortliik\\_pacienti.pdf](https://www.crohn.cz/co5R1sdRB/uploads/2020/03/IBD-a-COVID-19_Bortliik_pacienti.pdf)

Webinář 13. 4. 2020

Doc. MUDr. Martin Bortlík, Ph.D.: IBD v době pandemie COVID-19 – aktualizace

<https://www.youtube.com/watch?v=CyO-mdjPIrs>

Webinář 16. 4. 2020

Doc. MUDr. Martin Bortlík, Ph.D.: Novinky v léčbě IBD

[https://www.youtube.com/watch?v=I\\_UX81ID92Q](https://www.youtube.com/watch?v=I_UX81ID92Q)

Webinář 15. 5. 2020

Mgr. Martina Hazuková: Představení brožury Psychologický průvodce pacienta

<https://www.crohn.cz/video-zaznam-z-webinare-predstaveni-nove-publikace-psychologicky-pruvodce-pacienta>

Webinář 19. 11. 2020

Doc. MUDr. Martin Bortlík, Ph.D.: Pozitivita na COVID-19 a IBD onemocnění

<https://www.crohn.cz/videozaznam-z-webinare-pozitivita-na-covid-19-a-ibd-onemocneni>

Webinář 1. 12. 2020

IBD u dětí a mladistvých

Novinky v léčbě IBD – doc. MUDr. Jiří Bronský, Ph.D.

Role výživy a režimových opatření v léčbě IBD – doc. MUDr. Ondřej Hradský, Ph.D.

Infekční komplikace a očkování u pacientů s IBD – MUDr. Katarína Mitrová, Ph.D.

<https://www.crohn.cz/videozaznam-z-webinare-ibd-u-deti-a-mladistvych>

Webinář 2.12. 2020

Mgr. Martina Hazuková: Techniky zvládání stresu a úzkosti

<https://www.crohn.cz/videozaznam-z-webinare-techniky-zvladani-stresu-a-uzkosti>



## Idiopatické střevní záněty a těhotenství

Virtuální seminář 4.3.2021

### Fertilita

- **ISZ v remisi - 5-14% infertility** – srovnatelné s běžnou populací

- **Faktory redukcující % spontánní gravidity**

- **aktivita ISZ** – pánevní inflamace, malnutrice, dyspareunie, ↓libida
  - **ženy** - pánevní a břišní operace - IPAA (porucha tubárních funkcí)
  - **muži** - operace v malé pánvi - IPAA (pořuchy potence/ejakulace)
    - sulfasalazin, mesalazine (reverzibilní poruchy spermatogeneze)
- Infertilita po IPAA ↑ 48%

→ laparoskopický přístup ↓riziko infertility

- Vyšší **dobrovolná bezdětnost** u pacientek s ISZ

– 17-44% redukce fertility u CN na základě dobrovolné bezdětnosti



Van der Woude J, J Crohn Colitis, 2015  
Tavernier N, Aliment Pharmacol Ther, 2013  
Rajatanam SG, Int J Colorectal Dis, 2011

Fotografie z webináře IBD a těhotenství

Fotografie z webináře IBD u dětí a mladistvých

### 3.2 Svatováclavská IBD konference 2020

V sobotu 19. 9. 2020 se v Praze konal již 15. ročník Svatováclavské IBD konference. Letos byla atmosféra specifická, kvůli epidemické situaci související s COVID-19, kdy nebylo

do poslední chvíle jasné, zda se konference uskuteční. I tak nakonec přišlo téměř 70 účastníků, kteří si poslechli odborné přednášky na témata související s IBD onemocněním.

Po úvodním slovu Bc. Lenky Slabé z pořádajícího Spolku zahájil blok odborných přednášek doc. MUDr. Martin Bortlík, Ph.D. z Nemocnice České Budějovice a.s., který informoval přítomné o aktuálních možnostech léčby IBD. Následovaly přednášky Mgr. Petra Zahradníka z fyzioterapie SPINEZIO, který hovořil o vlivu mysli na lidské tělo a MUDr. Kataríny Mitrové, Ph.D. z FN v Motole, která se věnovala CDED dietě v terapii Crohnovy choroby. Kožní problémy IBD pacientů představila MUDr. Karolína Svobodová, po ní vystoupila místopředsedkyně a manažerka komunikace Spolku Mgr. Lucie Lašíková, která informovala přítomné o aktivitách a novinkách ve Spolku v uplynulém roce. Dopolední blok byl zakončen křtem dvou nových publikací – Psychologický průvodce pacienta a Všechno, co jste chtěli vědět o idiopatických střevních zánětech u dětí a mladistvých, ale báli jste se zeptat.

Odpolední program zahájila Ing. Veronika Hanzlíková se svým manželem Ing. Pavlem Hanzlíkem, kteří, vyhlásili vítěze Letní fotografické soutěže – Léto s IBD a slavnostně předali ceny. Letošní ročník byl díky spolupráci se slovenskou organizací Slovak Crohn Club mezinárodní a pacienti se mohli dozvědět i o fungování obdobné organizace na Slovensku. Poté vystoupila MUDr. Jana Koželuhová, Ph.D. z interní kliniky Fakultní nemocnice v Plzni, která se věnovala problému inkontinence u IBD pacientů. Následovala přednáška doc. MUDr. Ondřeje Hradského, Ph.D. z FN v Motole, který hovořil o alternativních možnostech léčby IBD. O aktuálním tématu COVID-19 a IBD onemocnění informoval účastníky MUDr. Aleš Novotný z VFN v Praze. Na závěr konference vystoupila Mgr. Kateřina Drlíková, stomická sestra z FN v Motole, s přednáškou – Nebojte se stomie a na ni navázala paní Jana Kurková se svým patientským příběhem: Nemocný osud – můj život se stomií, kterým konferenci zakončila.

V rámci doprovodného programu si účastníci mohli nechat vyšetřit kožní znaménka, navštívit stánky sponzorů AbbVie, Coloplast, Favea Plus, Ferring Pharmaceuticals a našeho Spolku, kde bylo možné si zakoupit propagační předměty a vyzvednout odborné publikace. Také zde byly spolky stomiků – České ILCO a FIT-ILCO Praha, a stánek Celiak.cz. Účastníci mohli také zdarma využít poraden – fyzioterapeuta, výživovou, právní a gastroenterologickou.

Videozáznam z konference:

<https://www.crohn.cz/videozaznam-prednasek-ze-svatovaclavske-ibd-konference>

*Fotografie z akce:*







### 3.3 Projekt WC karta a WC kompas

Projekty WC karta a WC kompas jsou stěžejními projekty našeho Spolku a odráží potřeby pacientů s idiopatickými střevními záněty. Z těch vyplývá, že v případech náhlých a akutních zdravotních potíží je často problémem najít a rychle se dostat na vhodnou toaletu. Tento projekt jsme připravili pro české pacienty po vzoru patientských organizací, které se sdružují v rámci Evropské federace pro Crohnovu chorobu a ulcerózní kolitidu. Projekty pokračují a u našich pacientů mají velkou odezvu. Nárok na WC kartu mají jak pacienti s idiopatickými střevními záněty tak stomici i celiaci. Tuto skutečnost musí pacienti doložit potvrzením od lékaře, poté je za manipulační poplatek vydána WC karta. Členové Spolku mají WC karty zdarma. Do konce roku 2020 se vydalo 1650 WC karet, tj. nárůst o 110 karet oproti roku 2019. Součástí tohoto projektu je i projekt WC kompas, který má za cíl mapovat veřejné i neveřejné toalety, které mohou pacienti navštívit. Ke konci roku 2014 byl zahájen provoz tohoto projektu.

Myslíme si, že naše pozitivní snaha najde odezvu u veřejnosti. **Každý člověk bude mít příležitost svou vstřícností pomoci a zachovat důstojnost druhému člověku s nelehkým životním údělem.** Kromě webové stránky WC kompasu – [www.wckompas.cz](http://www.wckompas.cz) udržujeme a rozvíjíme aplikaci dostupnou pro mobilní telefony android/iphone.

Součástí projektu je osvětová a informační kampaň k obeznámení veřejnosti a potenciálních držitelů s dostupností karty a jejími možnostmi. Stejně jako snaha o navázání spolupráce se samosprávou i firmami. Ke konci roku 2020 bylo ve WC kompasu více než 14 000 zadaných toalet.



### 3.4 Světový den IBD 2020

Z důvodu epidemické situace v ČR a zákazu pořádání akcí jsme byli nuceni posunout připomenutí Světového dne IBD z května 2020 na sobotu 22. srpna 2020, kdy jsme si připomněli Světový den IBD výletem historickou vlakovou soupravou. Navzdory problémům, které nás letos potkaly (přesunutí akce z května na srpen kvůli COVID-19 a změna původní parní lokomotivy za dieselovou kvůli velkému suchu a horku), jsme se sešli v krásném počtu cca 100 účastníků. Trasa vedla z pražského Smíchovského nádraží do Hostivice a zpět. Po celou dobu byl účastníkům k dispozici bohatý raut s hudebním doprovodem v podání kytarové zpěvačky Lucie Palonciové. V Hostivici jsme strávili necelé dvě hodiny, kde jsme pro zájemce zřídili provizorní fotokoutek s rekvizitami (výpravka a retro železničářské sako s čepicí). Fotografovali jsme se u historické lokomotivy, ale například i u historického vozu zvaného PIVÁK. Každý cestující také dostal malou pozornost ve formě fialových předmětů (píšťalka a motýlek na krk), retro vlakové jízdenky a IBD novin, které jsme k této příležitosti vydali. Tématem letošního Světového dne bylo IBD a práce. S využitím výše zmíněných rekvizit se tak mohli účastníci proměnit například ve výpravčí/ho nebo strojvůdce/kyni. Povolání, která jsou IBD pacientům odepřena kvůli jejich zdravotnímu stavu.

*Fotografie z akce:*







*Světový den IBD 2020*

### 3.5 Terapeutické skupiny

#### Terapeutická skupina pro děti s IBD

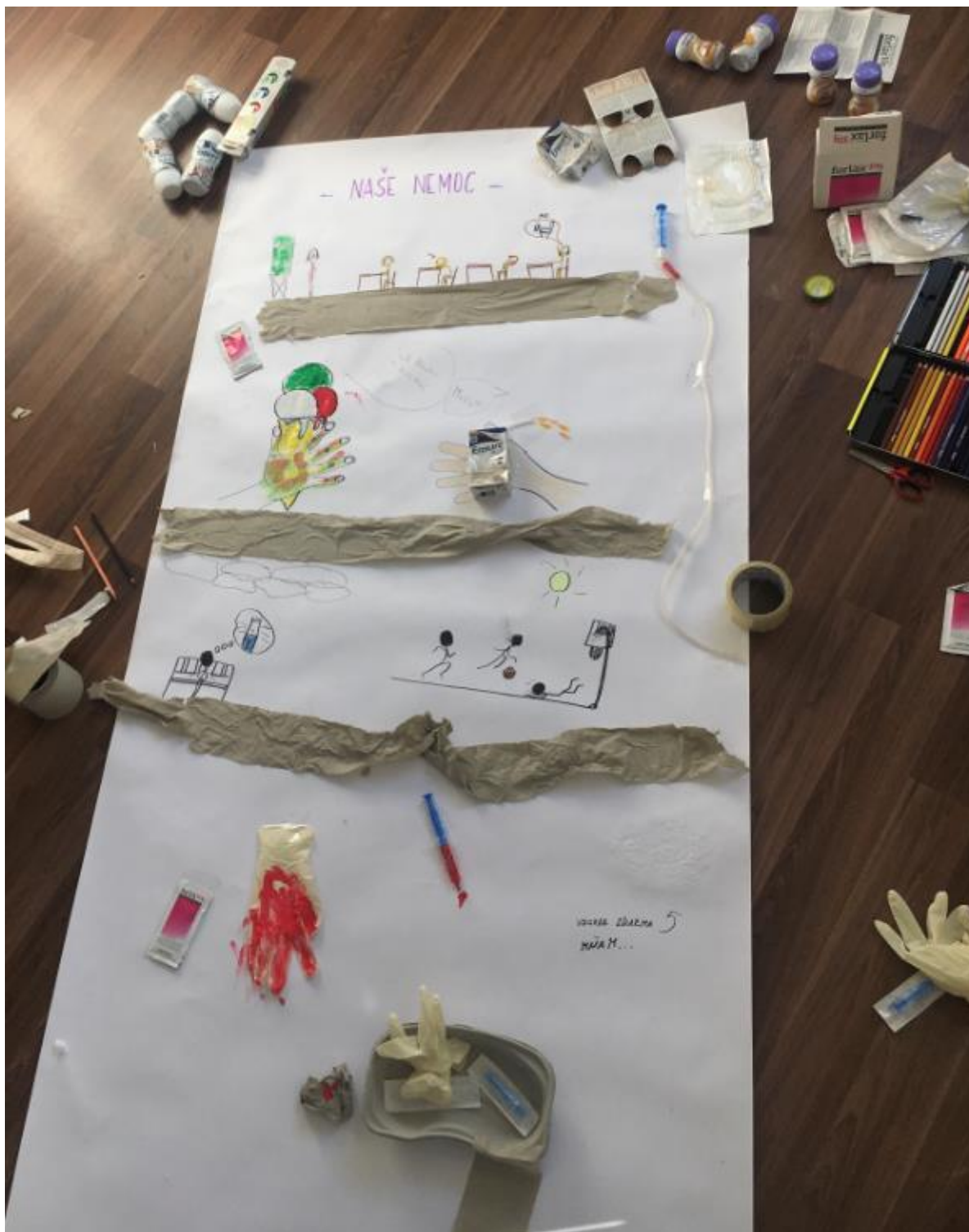
Celého programu se účastnilo šest dětí ve věku 11-15 let, 4 dívky a 2 chlapci. Program byl rozčleněn do sedmi setkání po 90 minutách. Konal se ve dnech 3.9., 10.9., 1.10., 15.10., 12.11., 19.11. a 3.12. 2020. Skupinu vedly Mgr. Klára Benešová a Mgr. Pavla Lhotová. Setkání bylo zaměřeno na seznámení dětí mezi sebou - utváření skupinových pravidel, podporu skupinové koheze a sdílení mezi dětmi. Setkání se soustředilo na porozumění nemoci a sdílení zážitků s nemocí mezi dětmi pomocí pracovního listu. V něm měly děti graficky znázornit, jak si představují svou nemoc a zodpovědět na otázky: Co mám za nemoc a jak se projevuje? Co nemůžu ovlivnit? O co jsem kvůli nemoci přišel? Co kvůli nemoci musím? Konec tohoto sezení byl zakončen autogenním tréninkem pro děti.

Děti dostávaly průběžně domácí úkoly. Například měly vybrat písničky, které jim zvednou náladu, knihu, kterou by si chtěly číst v nemocnici, aby jim čas rychleji uběhl nebo vymyslet nějaký vzkaz, který by předaly dětem, jež se zrovna dozvěděly, že mají IBD. Sesbírané materiály z domácích úkolů a některé výtvary ze skupinek dostaly po skončení programu děti s sebou na flash disku, aby se k nim mohly případně vracet.



*Terapeutická skupina dětských IBD pacientů I.*





*Terapeutická skupina dětských IBD pacientů II.*

### **Terapeutická skupina pro dospělé s IBD**

Od počátku roku 2020 probíhala psychoterapeutická skupina pro pacienty IBD. Skupinu navštěvovalo devět zájemců a společně s psychoterapeutkou Mgr. Martinou Hazukovou

se dvakrát měsíčně scházeli nad tématy, která jsou pro ně důležitá nebo ovlivňují jejich život s chronickým onemocněním střev.

Mezi témata, kterými se zabývali nejčastěji, patří zvládání stresu a vliv stresu na onemocnění, zvládání únavy jako důsledku onemocnění nebo medikace, hledání vhodného zaměstnání a zvládání pracovních požadavků. Dále rodinné vztahy a řešení partnerských a rodičovských otázek, navazování vztahů a možná rizika při těhotenství.

Setkání probíhala až do března pravidelně dvakrát měsíčně. V době nouzového stavu se setkání musela přerušit a začala opět v květnu. V průběhu nouzového stavu proběhlo i mnoho on-line konzultací s pacienty IBD.



PROŽÍVÁNÍ STRESU – NERVOVÁ SOUSTAVA, PARASYMPATIKUS

BÝT S PŘÁTELI  
DLOUHÝ VÝDECH  
DOTEK A OBJETÍ  
ZPÍVÁNÍ A CHANTING  
ÚSMĚV  
POHLED NA OBZOR  
MEDITACE  
POBYT V PŘÍRODĚ

www.codeoflife.cz

Mgr. Martina Hazuková Psychoterapie a vzdělávání www.martinahazukova.cz

*Terapeutická skupina u dospělých s IBD – vzdálenou formou*

### **3.6 Grantové projekty**

#### **Projekt - Rozvoj spolupráce s The European Federation of Crohn's & Ulcerative Colitis Associations**

V roce 2020 byl realizován projekt č. 27203/2019-UVCR-20 - Rozvoj spolupráce s EFCCA (European Federation of Crohn's and Ulcerative Colitis Association) podpořený Úřadem vlády České republiky v rámci podpory veřejně prospěšných aktivit spolků zdravotně postižených. Díky této podpoře mohli zástupci Spolku například přednést své přednášky na Výročním shromáždění Slovak Crohn clubu či byl spolufinancován členský příspěvek pro Spolek za členství v EFCCA. Pracovní zahraniční cesty, které se z důvodu pandemie nemohly konat, byly přesunuty na online platformu.

### **3.7 Spolupráce s Pracovní skupinou lékařů pro idiopatické střevní záněty**

Spolek dlouhodobě spolupracuje s Pracovní skupinou lékařů pro IBD, kterou koordinuje doc. MUDr. Martin Bortlík, Ph.D. a sdružuje lékaře zabývající se tímto onemocněním po celé České republice. Lékaři pravidelně připravují prezentace pro naše semináře v tomto roce především webináře, podílí se na programu patientské konference, garantují obsah našich edukačních materiálů a v neposlední řadě informují své pacienty o aktivitách Spolku. Zástupce našeho Spolku se pravidelně účastní schůzek této Pracovní skupiny.

### **3.8 Spolupráce s ostatními neziskovými organizacemi**

Spolek v roce 2020 spolupracoval s Klubem stomiků, Sdružením pro psychosomatiku a Společností pro bezpečnou dietu. Spolek je členem Národní rady osob se zdravotním postižením a Asociace veřejně prospěšných organizací. Zástupci Spolku se účastnili také jednání Pacientské rady na Ministerstvu zdravotnictví ČR.

### **3.9 Spolupráce s EFCCA**

Spolupráce s Evropskou federací pro Crohnovu a ulcerózní kolitidu (EFCCA) probíhala v roce 2020 především online formou. Všechny jednání s delegáty se uskutečnila online.

### 3. 10 Publikační činnost

V rámci roku 2020 jsme se nemohli potkávat, tak jsme napnuli síly na vydávání edukačních materiálů.

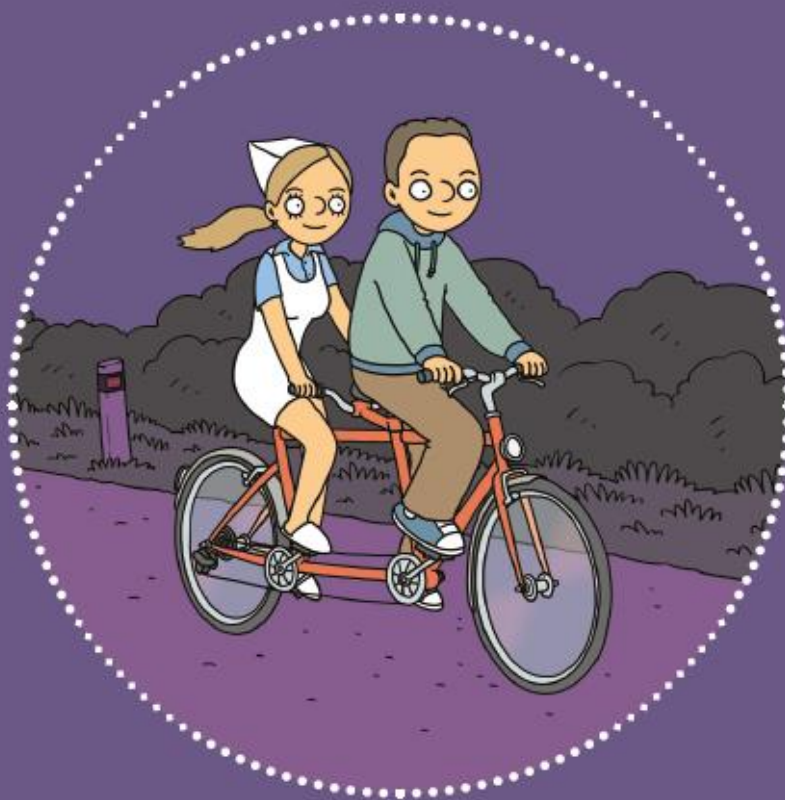
#### **Všechno, co jste chtěli vědět o idiopatických střevních zánětech u dětí a mladistvých, ale báli jste se zeptat**

Vydali jsme volné pokračování našich velmi úspěšných publikací, které vznikly ve spolupráci s lékaři Pracovní skupiny pro idiopatické střevní záněty. Tato publikace je věnována dětem a mladistvím a byla nazvána „Všechno, co jste chtěli vědět o idiopatických střevních zánětech u dětí a mladistvých, ale báli jste se zeptat“.



**Pas pacienta**





# PSYCHOLOGICKÝ PRŮVODCE PACIENTA

PŘI IDIOPATICKÝCH STŘEVNÍCH ZÁNĚTECH  
(CROHNOVA CHOROBA A ULCERÓZNÍ KOLITIDA)



Pacienti IBD z.s.



.....  
**PRACOVNÍ PRŮVODCE PACIENTA**  
.....



**#pracujsiBD**

Pacienti IBD z. s.

### **3.11 Web a Facebook**

Členové Spolku využívají pro komunikaci internetové stránky [www.crohn.cz](http://www.crohn.cz). V roce 2020 jsme umístili téměř 50 aktualit na tento web. Vytížené jsou naše online poradny pro pacienty - Poradna lékaře (vede MUDr. Petra Matějková, Ph.D.), Poradna právníka (vede JUDr. Prokop Sýkora), Poradna výživová (vede Ing. Veronika Hanzlíková) Celkem bylo v poradnách zodpovězeno 80 dotazů. Roční návštěvnost webu činila více než 56 000 unikátních uživatelů, nárůst oproti roku 2019 činí 24,8 %.

Facebooková stránka Spolku měla k 31. 12. 2020 celkem 4666 fanoušků, tj. o 450 více než v roce 2019. Na sociálních sítích jsme publikovali více než 320 příspěvků. Obě online média jsou využívána především ke komunikaci s pacienty, získávání zpětné vazby na činnosti a akce Spolku. V rámci webu i facebookové stránky se snažíme pacientům přinášet různorodé a užitečné informace, jak z domova tak ze zahraničí, a motivovat je k zapojení do činnosti Spolku. Během roku 2020 jsme odeslali 13 vydání newsletteru na 3 500 registrovaných emailových adres. V rámci akce Týden s IBD jsme spustili mediální kampaň „Pracuj s IBD“, která dosáhla na youtube téměř 30 tisíc zhlédnutí.

### **3.12 Různé**

#### **Ochranné prostředky pro IBD pacienty**

V první vlně pandemie jsme nechali ušít 1 000 roušek s naším logem a poštou je rozeslali našim členům. Následně jsme pacientům rozdali roušky z darů v hodnotě 110 280 Kč a do zdravotnických zařízení jsme nakoupili ochranné prostředky (návštěvnické pláště a respirátory) v hodnotě 30 000 Kč.

#### **Letní soutěž, aneb nebojme se s IBD cestovat**

Začátkem léta byla vyhlášena facebooková fotografická soutěž pro pacienty s IBD, kteří zasílali fotografie z cest po České republice i z nejrůznějších koutů světa. O výhercích rozhodovali fanoušci facebooku a vítězové soutěže byli vyhlášeni dne 19. 9. 2020 na Svatováclavské IBD konferenci a oceněni drobnými dárky.





*Výstava soutěžních fotografií na Svatováclavské IBD konferenci*

### **Zástupce v globální poradní imunologické radě**

Na začátku roku 2019 byla naše kolegyně Lucie Laštková zvolena do globální poradní imunologické rady v Bostonu. Rada se poprvé sešla v únoru 2019 v New Jersey. Setkání v roce 2020 probíhala online.

Zúčastnili jsme se nespočtu školení, online setkávání a telekonferencí.

#### **4. Plány Spolku do roku 2021**

- Spolek bude pokračovat v pořádání seminářů (webinářů) a Svatováclavské konference zaměřených na aktuální otázky týkající se života s idiopatickými střevními záněty. Dále budeme rovněž rozvíjet spolupráci s Pracovní skupinou lékařů pro IBD,
- Spolek má zájem o bližší spolupráci s pacienty z dalších regionů ČR a o rozšíření aktivit mimo Prahu. Zároveň se budeme snažit o rozšíření spolupráce našeho spolku s dětskými lékaři, abychom mohli poskytovat služby i rodičům dětských IBD pacientů,
- V roce 2021 budeme pokračovat ve spolupráci s evropskou zastřešující organizací EFCCA, budeme se účastnit školení pořádaných touto organizací a zapojíme se do evropských projektů,
- Bude rozvíjen projekt WC karta a WC kompas – pokračování medializace obou projektů,
- Propagace Spolku je důležitou součástí našich aktivit, aby naši pacienti věděli o existenci Spolku a nabízených službách,
- V neposledním řadě Spolek plánuje vydávání dalších informačních materiálů a publikací pro pacienty,
- Chceme se zapojit do aktivit tzv. občanské společnosti v České republice a to díky našemu členství v zastřešujících neziskových organizacích. Chceme rozvíjet spolupráci s ostatními pacientskými organizacemi a podílet se na společných projektech,
- Spolek bude v roce 2021 usilovat o zajištění dostatečných finančních prostředků, za pomoci kterých bude moci naplnit plány, které si pro příští rok 2021 předsevzalo. Za tímto účelem má Spolek v úmyslu ucházet se o granty a dotace poskytované státem, územně samosprávnými celky, nebo Evropskou unií.

## 5. Jak můžete pomoci Spolku

Spolek vítá každou pomoc při rozvíjení svých aktivit. Pokud Vás naše činnost zaujala a chcete nám pomoci, můžete se zapojit mnoha způsoby:

- Finančním darem,
- Věcným darem,
- Bezplatným využíváním Vašich služeb – tvorba obsahu www stránek, školení, organizace seminářů atd.,
- Šířením informací o IBD onemocnění mezi odbornou i laickou veřejnost,
- Umístěním odkazu na náš Spolek na vašich webových stránkách,
- Mediální podporou,
- Zpřístupněním Vámi provozované toalety pro pacienty, kteří se prokáží WC kartou,
- Přidáváním míst do WC kompasu.

### **A co můžete za Vaši pomoc získat Vy?**

- Za Váš dar vystavíme potvrzení pro snížení daně z příjmu – darovací smlouvu,
- Zveřejníme Vás v seznamu dárců s uvedením Vašeho kontaktu,
- Umístíme Vaše logo na našich webových stránkách a v propagačních materiálech,
- Provedeme distribuci Vašich propagačních materiálů na akcích Spolku,
- Veřejně Vám poděkujeme za Vaši podporu na našich akcích,
- Můžete se stát hlavním partnerem některého z našich projektů,
- Budete sdílet radost z pomoci druhým.

## **6. Poděkování dobrovolníkům, dárcům a partnerům**

Rádi bychom poděkovali všem dobrovolníkům, spolupracovníkům a lékařům, kteří pomáhají rozvíjet poslání našeho Spolku. Bez jejich obětavé pomoci bychom nikdy nemohli naplnit své cíle, které jsme si pro rok 2020 předsevzali.

Děkujeme všem partnerům a dárcům, kteří s námi spolupracují a podporují náš Spolek a jeho činnost. Věříme, že se nám i s Vaší pomocí podaří naplnit plány stanovené na rok 2021.

Úřad vlády ČR

Úřad práce ČR

AbbVie s. r. o.

Asociace veřejně prospěšných organizací

FERRING Pharmaceuticals CZ s. r. o.

Fresenius Kabi s. r. o.

Janssen-Cilag s.r.o.

RNDr. Jan Mourek

SOPHIA, jazykové služby s.r.o.

Pfizer spol. s r.o.

ROCHE s r.o.

Synexus Czech s.r.o.

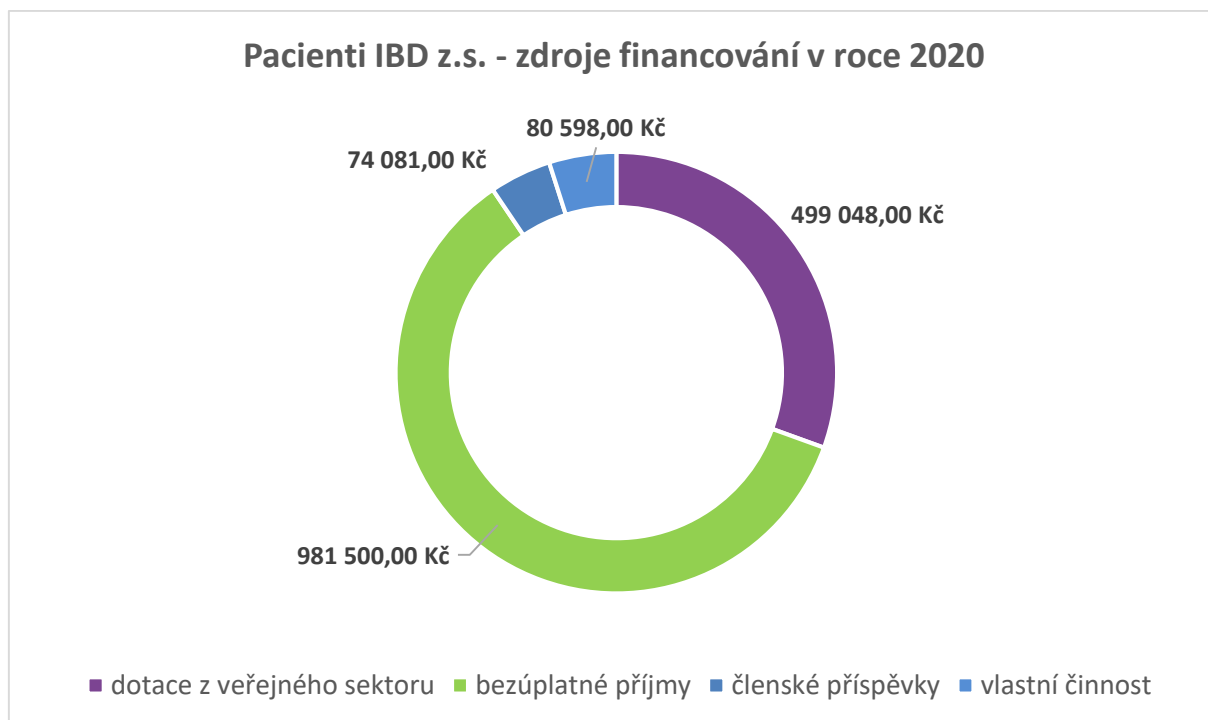
Takeda Pharmaceuticals Czech s.r.o.

Tillotts Pharma Czech s. r. o.

## 7. Finanční zpráva za rok 2020

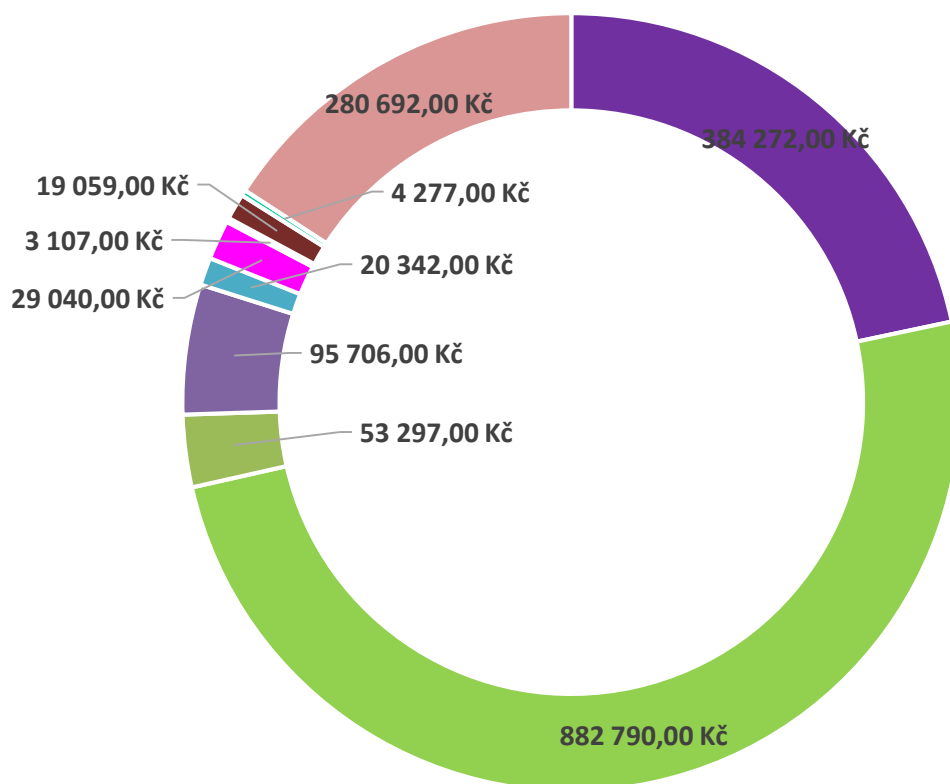
### Pacienti IBD – zdroje financování v roce 2020

Zdroj	v Kč
dotace z veřejného sektoru	499 048,00 Kč
bezúplatné příjmy	981 500,00 Kč
členské příspěvky	74 081,00 Kč
vlastní činnost	80 598,00 Kč
<b>Celkem</b>	<b>1 635 227,00 Kč</b>



**Pacienti IBD – struktura nákladů v roce 2020**

<b>Struktura nákladů</b>	<b>v Kč</b>
spotřeba materiálu, energie a ostatních neskladovatelných dodávek	384 272,00 Kč
mzdové náklady včetně sociálního, zdravotního a zákonného pojištění	882 790,00 Kč
nájemné, internet, telefon	53 297,00 Kč
ochranné pracovní pomůcky a úklidové prostředky	95 706,00 Kč
cestovné	20 342,00 Kč
práce související s provozem webu	29 040,00 Kč
poštovní služby	3 107,00 Kč
členské poplatky	19 059,00 Kč
bankovní poplatky	4 277,00 Kč
ostatní náklady týkající se realizace akcí: Sv. den IBD, Svatováclavská konference, WC kompas, tisk odborných publikací, odborné semináře	280 692,00 Kč
<b>Celkem</b>	<b>1 772 582,00 Kč</b>

**Pacienti IBD z. s. - struktura nákladů v roce 2020**


- spotřeba materiálu, energie a ostatních neskladovatelných dodávek
- mzdové náklady včetně sociálního, zdravotního a zákonného pojištění
- nájemné, internet, telefon
- ochranné pracovní pomůcky a úklidové prostředky
- cestovné
- práce související s provozem webu
- poštovní služby
- členské poplatky
- bankovní poplatky

**Přílohy**

Rozvaha v plném rozsahu k 31. 12. 2020

Výkaz zisku a ztráty v plném rozsahu k 31. 12. 2020

Příloha k účetní závěrce sestavené k 31. 12. 2020

**ROZVAHA**  
**v plném rozsahu**  
**ke dni 31.12.2020**  
(v haléřích)

Název, sídlo a právní forma účetní  
jednotky  
Pacienti IBD z.s.  
Polská 1664/15  
Praha 2  
120 00

Účetní jednotka doručí:  
1 x příslušnému fin. orgánu

IČO
22720936

Označení	AKTIVA		číslo řádku	Stav k prvnímu dni účetního období	Stav k posled. dni účetního období
a	b		c	1	2
<b>A.</b>	<b>Dlouhodobý majetek celkem</b>	<b>Součet A.I. až A.IV.</b>	1		
A. I.	Dlouhodobý nehmotný majetek celkem	Součet A.I.1. až A.I.7.	9	7 188,00	7 188,00
A. I. 1.	Nehmotné výsledky výzkumu a vývoje	(012)	2		
A. I. 2.	Software	(013)	3		
A. I. 3.	Ocenitelná práva	(014)	4		
A. I. 4.	Drobný dlouhodobý nehmotný majetek	(018)	5	7 188,00	7 188,00
A. I. 5.	Ostatní dlouhodobý nehmotný majetek	(019)	6		
A. I. 6.	Nedokončený dlouhodobý nehmotný majetek	(041)	7		
A. I. 7.	Poskytnuté zálohy na dlouhodobý nehmotný majetek	(051)	8		
A. II.	Dlouhodobý hmotný majetek celkem	Součet A.II.1. až A.II.10.	20	202 509,76	250 261,89
A. II. 1.	Pozemky	(031)	10		
A. II. 2.	Umělecká díla, předměty a sbírky	(032)	11		
A. II. 3.	Stavby	(021)	12		
A. II. 4.	Hmotné movité věci a jejich soubory	(022)	13		
A. II. 5.	Pěstitelské celky trvalých porostů	(025)	14		
A. II. 6.	Dospělá zvířata a jejich skupiny	(026)	15		
A. II. 7.	Drobný dlouhodobý hmotný majetek	(028)	16	202 509,76	250 261,89
A. II. 8.	Ostatní dlouhodobý hmotný majetek	(029)	17		
A. II. 9.	Nedokončený dlouhodobý hmotný majetek	(042)	18		
A. II. 10.	Poskytnuté zálohy na dlouhodobý hmotný majetek	(052)	19		
A. III.	Dlouhodobý finanční majetek celkem	Součet A.III.1. až A.III.6.	28		
A. III. 1.	Podíly – ovládaná nebo ovládající osoba	(061)	21		
A. III. 2.	Podíly – podstatný vliv	(062)	22		
A. III. 3.	Dluhové cenné papíry držené do splatnosti	(063)	23		
A. III. 4.	Zápůjčky organizačním složkám	(066)	24		
A. III. 5.	Ostatní dlouhodobé zápůjčky	(067)	25		
A. III. 6.	Ostatní dlouhodobý finanční majetek	(069)	26		
A. IV.	Oprávky k dlouhodobému majetku celkem	Součet A.IV.1. až A.IV.11.	40	-209 697,76	-257 449,89
A. IV. 1.	Oprávky k nehmotným výsledkům výzkumu a vývoje	(072)	29		
A. IV. 2.	Oprávky k softwaru	(073)	30		
A. IV. 3.	Oprávky k ocenitelným právům	(074)	31		
A. IV. 4.	Oprávky k drobnému dlouhodobému nehmotnému majetku	(078)	32	-7 188,00	-7 188,00
A. IV. 5.	Oprávky k ostatnímu dlouhodobému nehmotnému majetku	(079)	33		
A. IV. 6.	Oprávky ke stavbám	(081)	34		
A. IV. 7.	Oprávky k samostatným hmotným movitým věcem a souborům hmotných movitých věcí	(082)	35		
A. IV. 8.	Oprávky k pěstitelským celkům trvalých porostů	(085)	36		
A. IV. 9.	Oprávky k základnímu stádu a tažným zvířatům	(086)	37		
A. IV. 10.	Oprávky k drobnému dlouhodobému hmotnému majetku	(088)	38	-202 509,76	-250 261,89
A. IV. 11.	Oprávky k ostatnímu dlouhodobému hmotnému majetku	(089)	39		



Označení	AKTIVA		číslo řádku	Stav k prvnímu dni účetního období	Stav k posled. dni účetního období
a	b		c	1	2
<b>B.</b>	<b>Krátkodobý majetek celkem</b>	<b>Součet B.I. až B.IV.</b>	41	1 322 076,05	1 499 562,07
B. I.	Zásoby celkem	Součet B.I.1. až B.I.9.	51	6 400,00	6 400,00
B. I. 1.	Materiál na skladě	(112)	42		
B. I. 2.	Materiál na cestě	(119)	43		
B. I. 3.	Nedokončená výroba	(121)	44		
B. I. 4.	Polotovary vlastní výroby	(122)	45		
B. I. 5.	Výrobky	(123)	46		
B. I. 6.	Mladá a ostatní zvířata a jejich skupiny	(124)	47		
B. I. 7.	Zboží na skladě a v prodejnách	(132)	48		
B. I. 8.	Zboží na cestě	(139)	49		
B. I. 9.	Poskytnuté zálohy na zásoby	(314)	50	6 400,00	6 400,00
B. II.	Pohledávky celkem	Součet B.II.1. až B.II.19.	71	68 713,10	254 226,82
B. II. 1.	Odběratelé	(311)	52	18 713,10	4 226,82
B. II. 2.	Směnky k inkasu	(312)	53		
B. II. 3.	Pohledávky za eskontované cenné papíry	(313)	54		
B. II. 4.	Poskytnuté provozní zálohy	(314)	55		
B. II. 5.	Ostatní pohledávky	(315)	56		
B. II. 6.	Pohledávky za zaměstnanci	(335)	57		
B. II. 7.	Pohl. za institucemi soc. zabezpečení a veřejného zdrav. pojištění	(336)	58		
B. II. 8.	Daň z příjmů	(341)	59		
B. II. 9.	Ostatní přímé daně	(342)	60		
B. II. 10.	Daň z přidané hodnoty	(343)	61		
B. II. 11.	Ostatní daně a poplatky	(345)	62		
B. II. 12.	Nároky na dotace a ostatní zúčtování se státním rozpočtem	(346)	63		
B. II. 13.	Nároky na dotace a ost. zúčt. s rozp. orgánů územ. samospr. celků	(348)	64		
B. II. 14.	Pohledávky za společníky sdruženými ve společnosti	(358)	65		
B. II. 15.	Pohledávky z pevných termínových operací a opcí	(373)	66		
B. II. 16.	Pohledávky z vydaných dluhopisů	(375)	67		
B. II. 17.	Jiné pohledávky	(378)	68	50 000,00	250 000,00
B. II. 18.	Dohadné účty aktivní	(388)	69		
B. II. 19.	Opravná položka k pohledávkám	(391)	70		
B. III.	Krátkodobý finanční majetek celkem	Součet B.III.1. až B.III.7.	80	1 094 692,95	1 106 506,25
B. III. 1.	Peněžní prostředky v pokladně	(211)	72	14 350,00	
B. III. 2.	Ceniny	(213)	73		3 800,00
B. III. 3.	Peněžní prostředky na účtech	(221)	74	1 080 342,95	1 102 706,25
B. III. 4.	Majetkové cenné papíry k obchodování	(251)	75		
B. III. 5.	Dluhové cenné papíry k obchodování	(253)	76		
B. III. 6.	Ostatní cenné papíry	(256)	77		
B. III. 7.	Peníze na cestě	(261)	79		
B. IV.	Jiná aktiva celkem	Součet B.IV.1. až B.IV.2.	84	152 270,00	132 429,00
B. IV. 1.	Náklady příštích období	(381)	81	3 388,00	3 388,00
B. IV. 2.	Příjmy příštích období	(385)	82	148 882,00	129 041,00
	<b>Aktiva celkem</b>	<b>Součet A. až B.</b>	85	1 322 076,05	1 499 562,07

Označení	PASIVA		číslo řádku	Stav k prvnímu dni účetního období	Stav k posled. dni účetního období
a	b		c	3	4
<b>A.</b>	<b>Vlastní zdroje celkem</b>	<b>Součet A.I. až A.II.</b>	86	968 865,05	831 510,07
A. I.	Jmění celkem	Součet A.I.1. až A.I.3.	90		
A. I. 1.	Vlastní jmění	(901)	87		
A. I. 2.	Fondy	(911)	88		
A. I. 3.	Oceňovací rozdíly z přecenění finančního majetku a závazků	(921)	89		
A. II.	Výsledek hospodaření celkem	Součet A.II.1 až A.II.3.	94	968 865,05	831 510,07
A. II. 1.	Účet výsledku hospodaření	(963)	91	x	-137 354,98
A. II. 2.	Výsledek hospodaření ve schvalovacím řízení	(931)	92	187 545,88	x
A. II. 3.	Nerozdělený zisk, neuhrazená ztráta minulých let	(932)	93	781 319,17	968 865,05
<b>B.</b>	<b>Cizí zdroje celkem</b>	<b>Součet B.I. až B.IV.</b>	95	353 211,00	668 052,00
B. I.	Rezervy celkem	Hodnota B.I.1.	97		
B. I. 1.	Rezervy	(941)	96		
B. II.	Dlouhodobé závazky celkem	Součet B.II.1. až B.II.7.	105	6 400,00	6 400,00
B. II. 1.	Dlouhodobé úvěry	(951)	98		
B. II. 2.	Vydané dluhopisy	(953)	99		
B. II. 3.	Závazky z pronájmu	(954)	100		
B. II. 4.	Přijaté dlouhodobé zálohy	(955)	101		
B. II. 5.	Dlouhodobé směnky k úhradě	(958)	102		
B. II. 6.	Dohadné účty pasivní	(389)	103	6 400,00	6 400,00
B. II. 7.	Ostatní dlouhodobé závazky	(959)	104		
B. III.	Krátkodobé závazky celkem	Součet B.III.1. až B.III.23.	129	141 811,00	120 652,00
B. III. 1.	Dodavatelé	(321)	106	65 945,00	2 420,00
B. III. 2.	Směnky k úhradě	(322)	107		
B. III. 3.	Přijaté zálohy	(324)	108		
B. III. 4.	Ostatní závazky	(325)	109		
B. III. 5.	Zaměstnanci	(331)	110	39 272,00	70 143,00
B. III. 6.	Ostatní závazky vůči zaměstnancům	(333)	111		6 936,00
B. III. 7.	Závazky k institucím soc. zabezpečení a veřejného zdrav. pojištění	(336)	112	8 663,00	17 635,00
B. III. 8.	Daň z příjmů	(341)	113		
B. III. 9.	Ostatní přímé daně	(342)	114	8 490,00	15 510,00
B. III. 10.	Daň z přidané hodnoty	(343)	115		
B. III. 11.	Ostatní daně a poplatky	(345)	116		
B. III. 12.	Závazky ve vztahu k státnímu rozpočtu	(346)	117	19 441,00	8 008,00
B. III. 13.	Závazky ve vztahu k rozpočtu orgánů územ. samospr. celků	(348)	118		
B. III. 14.	Závazky z upsaných nesplacených cenných papírů a podílů	(367)	119		
B. III. 15.	Závazky ke společníkům sdruženým ve společnosti	(368)	120		
B. III. 16.	Závazky z pevných termínových operací a opcí	(373)	121		
B. III. 17.	Jiné závazky	(379)	122		
B. III. 18.	Krátkodobé úvěry	(231)	123		
B. III. 19.	Eskontní úvěry	(232)	124		
B. III. 20.	Vydané krátkodobé dluhopisy	(241)	125		
B. III. 21.	Vlastní dluhopisy	(255)	126		
B. III. 22.	Dohadné účty pasivní	(389)	127		
B. III. 23.	Ostatní krátkodobé finanční výpomoci	(249)	128		

Označení	PASIVA		číslo řádku	Stav k prvnímu dni účetního období	Stav k posled. dni účetního období
a	b		c	3	4
B. IV.	Jiná pasiva celkem	Součet B.IV.1. až B.IV.2.	133	205 000,00	541 000,00
B. IV. 1.	Výdaje příštích období	(383)	130		
B. IV. 2.	Výnosy příštích období	(384)	131	205 000,00	541 000,00
	<b>Pasiva celkem</b>	<b>Součet A. až B.</b>	134	1 322 076,05	1 499 562,07

Sestaveno dne: 21.03.2021		Podpisový záznam statutárního orgánu účetní jednotky nebo podpisový vzor fyzické osoby, která je účetní jednotkou
Právní forma účetní jednotky	Předmět podnikání	Pozn.:

**VÝKAZ ZISKU A ZTRÁTY**  
**v plném rozsahu**  
**ke dni 31.12.2020**  
(v haléřích)

Název, sídlo a právní forma účetní jednotky

Pacienti IBD z.s.  
Polská 1664/15  
Praha 2  
120 00

Účetní jednotka doručí:  
1 x příslušnému finančnímu orgánu

IČO
22720936

Označení	TEXT	Číslo řádku	Činnosti		
			Hlavní	Hospodářská	Celkem
			5	6	7
<b>A.</b>	<b>Náklady</b>	1			
<b>A. I.</b>	<b>Spotřebované nákupy a nakupované služby</b> Součet A.I.1. až A.I.6.	2	860 992,09	2 855,60	863 847,69
A. I. 1.	Spotřeba materiálu, energie a ostatních neskladovaných dodávek	3	479 977,86		479 977,86
A. I. 2.	Prodané zboží	4			
A. I. 3.	Opravy a udržování	5	300,00		300,00
A. I. 4.	Náklady na cestovné	6	20 342,00		20 342,00
A. I. 5.	Náklady na reprezentaci	7	4 247,00		4 247,00
A. I. 6.	Ostatní služby	8	356 125,23	2 855,60	358 980,83
<b>A. II.</b>	<b>Změny stavu zásob vlastní činnosti a aktivace</b> Součet A.II.7. až A.II.9.	9			
A. II. 7.	Změna stavu zásob vlastní činnosti	10			
A. II. 8.	Aktivace materiálu, zboží a vnitroorganizačních služeb	11			
A. II. 9.	Aktivace dlouhodobého majetku	12			
<b>A. III.</b>	<b>Osobní náklady</b> Součet A.III.10. až A.III.14.	13	882 790,00		882 790,00
A. III. 10.	Mzdové náklady	14	755 223,00		755 223,00
A. III. 11.	Zákonné sociální pojištění	15	127 567,00		127 567,00
A. III. 12.	Ostatní sociální pojištění	16			
A. III. 13.	Zákonné sociální náklady	17			
A. III. 14.	Ostatní sociální náklady	18			
<b>A. IV.</b>	<b>Daně a poplatky</b> Hodnota A.IV.15.	19			
A. IV. 15.	Daně a poplatky	20			
<b>A. V.</b>	<b>Ostatní náklady</b> Součet A.V.16. až A.V.22.	21	24 979,62	964,78	25 944,40
A. V. 16.	Smluvní pokuty, úroky z prodlení, ostatní pokuty a penále	22			
A. V. 17.	Odpis nedobytné pohledávky	23			
A. V. 18.	Nákladové úroky	24			
A. V. 19.	Kurové ztráty	25		964,78	964,78
A. V. 20.	Dary	26			
A. V. 21.	Manka a škody	27			
A. V. 22.	Jiné ostatní náklady	28	24 979,62		24 979,62
<b>A. VI.</b>	<b>Odpisy, prodaný majetek, tvorba a použití rezerv a opravných položek</b> Součet A.VI.23. až A.VI.27.	29			
A. VI. 23.	Odpisy dlouhodobého majetku	30			
A. VI. 24.	Prodaný dlouhodobý majetek	31			
A. VI. 25.	Prodané cenné papíry a podíly	32			
A. VI. 26.	Prodaný materiál	33			
A. VI. 27.	Tvorba a použití rezerv a opravných položek	34			
<b>A. VII.</b>	<b>Poskytnuté příspěvky</b> Hodnota A.VII.28.	35			
A. VII. 28.	Poskytnuté členské příspěvky a příspěvky zúčtované mezi organizačními složkami	36			

Označení	TEXT	Číslo řádku	Činnosti			
			Hlavní	Hospodářská	Celkem	
			5	6	7	
<b>A. VIII.</b>	<b>Daň z příjmů</b>	Hodnota A.VIII.29.	37			
A. VIII. 29.	Daň z příjmů		38			
	<b>Náklady celkem</b>	Součet A.I. až A.VIII.	39	1 768 761,71	3 820,38	1 772 582,09
<b>B.</b>	<b>Výnosy</b>		40			
<b>B. I.</b>	<b>Provozní dotace</b>	Hodnota B.I.1.	41	499 048,00		499 048,00
B. I. 1.	Provozní dotace		42	499 048,00		499 048,00
<b>B. II.</b>	<b>Přijaté příspěvky</b>	Součet B.II.2. až B.II.4.	43	1 055 581,19		1 055 581,19
B. II. 2.	Přijaté příspěvky zúčtované mezi organizačními složkami		44			
B. II. 3.	Přijaté příspěvky (dary)		45	981 500,00		981 500,00
B. II. 4.	Přijaté členské příspěvky		46	74 081,19		74 081,19
<b>B. III.</b>	<b>Tržby za vlastní výkony a za zboží</b>		47	14 426,82	13 830,00	28 256,82
<b>B. IV.</b>	<b>Ostatní výnosy</b>	Součet B.IV.5. až B.IV.10.	48	52 317,91	23,19	52 341,10
B. IV. 5.	Smluvní pokuty, úroky z prodlení, ostatní pokuty a penále		49			
B. IV. 6.	Platby za odepsané pohledávky		50			
B. IV. 7.	Výnosové úroky		51	36,77		36,77
B. IV. 8.	Kursově zisky		52		23,19	23,19
B. IV. 9.	Zúčtování fondů		53			
B. IV. 10.	Jiné ostatní výnosy		54	52 281,14		52 281,14
<b>B. V.</b>	<b>Tržby z prodeje majetku</b>	Součet B.V.11. až B.V.15.	55			
B. V. 11.	Tržby z prodeje dlouhodobého nehmotného a hmotného majetku		56			
B. V. 12.	Tržby z prodeje cenných papírů a podílů		57			
B. V. 13.	Tržby z prodeje materiálu		58			
B. V. 14.	Výnosy z krátkodobého finančního majetku		59			
B. V. 15.	Výnosy z dlouhodobého finančního majetku		60			
	<b>Výnosy celkem</b>	Součet B.I. až B.V.	61	1 621 373,92	13 853,19	1 635 227,11
<b>C.</b>	<b>Výsledek hospodaření před zdaněním</b>	ř. 61 - (ř. 39 - ř.37)	62	-147 387,79	10 032,81	-137 354,98
<b>D.</b>	<b>Výsledek hospodaření po zdanění</b>	ř. 62 - ř. 37	63	-147 387,79	10 032,81	-137 354,98

Sestaveno dne: 21.03.2021		Podpisový záznam statutárního orgánu účetní jednotky nebo podpisový vzor fyzické osoby, která je účetní jednotkou
Právní forma účetní jednotky	Předmět podnikání	Pozn.:

## Pacienti IBD z. s.

### Příloha k účetní závěrce sestavené k 31.12.2020

#### 1. Název a sídlo účetní jednotky

Pacienti IBD z. s.

Polská 1664/15

120 00 Praha 2

IČ: 22720936

DIČ: CZ22720936

Datum zřízení účetní jednotky: 10. 10. 2008

#### 2. Právní forma účetní jednotky

Spolek byl zaregistrován jako občanské sdružení s právní subjektivitou u Ministerstva vnitra ČR, čj. VS/1–1/73132/08-R.

#### 3. Vymezení účelu, pro který byla účetní jednotka zřízena

Hlavním cílem spolku je zlepšení celkové péče o pacienty trpící idiopatickými střevními záněty, podpora a pomoc pacientům a jejich rodinným příslušníkům.

K základním činnostem spolku k naplnění hlavního cíle zejména náleží:

- a) Pořádání odborných přednášek, konzultací, kulturních, vzdělávacích, výukových a společenských akcí.
- b) Provozování webových stránek spolku.
- c) Zprostředkování informací o nemoci a nových možnostech léčby.
- d) Zajištění zdravotního, sociálního a právního poradenství.
- e) Vydávání informačních a propagačních materiálů, odborně zaměřených publikací a dalších tiskovin souvisejících s činností a výsledky sdružení.
- f) Podílení se na přípravě právních předpisů a připomínkovém řízení k navrhovaným právním předpisům týkajících se naplňování cíle spolku.
- g) Spolupráce s odbornou veřejností a lobbying (hájení oprávněných zájmů).
- h) Spolupráce s praktickými a odbornými lékaři, s odbornými společnostmi, subjekty a pracovišti zabývajícími se léčbou.
- i) Spolupráce s organizacemi s obdobným zaměřením na území ČR i v zahraničí.
- j) Podpora výzkumu a moderních metod léčby.
- k) Organizace rekondičních pobytů pro své členy a jejich rodinné příslušníky.
- l) Prezentace spolku a jeho výsledků ve vztahu k patientské a odborné veřejnosti.
- m) Zajištění a správa prostředků určených pro vlastní činnost spolku a nakládání s nimi v souladu s cílem a zaměřením spolku.

#### 4. Ostatní činnosti účetní jednotky

Účetní jednotka může podle Stanov spolku Článku V. Zásady hospodaření nabývat majetek zejména:

- a) z členských příspěvků (pokud budou schváleny)
- b) z dobrovolných členských příspěvků členů
- c) z dobrovolných příspěvků třetích osob (právnických i fyzických)
- d) ze sponzorských a jiných darů (finančních a nefinančních)
- e) prodejem sponzorských darů (nefinančních)
- f) komerčním využitím sponzorských ploch
- g) ze státních dotací a grantů
- h) z výnosů ze sbírek
- i) z výnosů z činnosti spolku, zejména z akcí přednáškových, vzdělávacích a obdobných, konaných převážně pro své členy
- j) z výnosů z vlastního majetku

## 5. Statutární orgán

PhDr. Martina Pfeiferová

## 6. Členská schůze, výkonný výbor a kontrolní komise

Nejvyšším orgánem sdružení je členská schůze, která je tvořena všemi členy sdružení. Výkonný výbor je výkonným orgánem sdružení, který řídí jeho činnost. Kontrolní komise je orgánem, který zejména dohlíží na hospodaření a chod spolku.

### Složení výkonného výboru:

PhDr. Martina Pfeiferová	předsedkyně spolku
JUDr. Michal Sýkora	místopředseda spolku do 10.2.2020
Ing. Veronika Hanzlíková	členka výkonného výboru
Mgr. Lucie Laščíková	členka výkonného výboru, od 11.2.2020
	místopředsedkyně spolku
Bc. Jakub Jelínek	člen výkonného výboru

### Složení kontrolní komise:

Ing. Pavel Hanzlík	předseda kontrolní komise
Ing. Lenka Slabá	členka kontrolní komise
Ing. Karel Dušek	člen kontrolní komise

## 7. Účetní období, za které je sestavena účetní závěrka a rozvahový den

Účetním obdobím účetní jednotky je kalendářní rok 2020.

Rozvahovým dnem podle § 19 odst. 1 zákona č. 563/1991 Sb., o účetnictví, ve znění pozdějších předpisů (dále jen „ZoÚ“), je 31. 12. 2020.

## 8. Použité účetní metody

Účetní jednotka pořídila v roce 2020 nákupem následující drobný hmotný majetek v celkové ceně 47.752,13 Kč:

- disk HD Patriot
- videokamera SONY
- paměťová karta EXTREME
- stativ SONY
- mobilní telefon Samsung

Dlouhodobý hmotný ani nehmotný majetek účetní jednotka nemá, tudíž neodepisuje.

- Cenné papíry, podíly apod. organizace nepořídila.
- Oceňovací rozdíly organizace nepoužila.
- Opravné položky organizace netvořila.
- Vzájemné zúčtování se v organizaci nevyskytlo.

## 9. Způsob zpracování účetních záznamů

Účetní záznamy jsou zpracovány účetní spolku pomocí účetního softwaru Pohoda Premium. Na stejném účetním softwaru je vedena i evidence majetku a mzdy. Účetní a prvotní doklady jsou vedeny i v písemné formě.

## 10. Způsob a místo úschovy účetních záznamů

Účetní záznamy jsou uschovávány po dobu, která je v souladu se zákonem č. 563/1991 Sb., o účetnictví, v platném znění. Po zaúčtování jsou řádně označeny a uloženy v kanceláři účetní. Uložení, skartace a archivace účetních záznamů probíhá podle platných předpisů.

## 11. Výsledek hospodaření v členění podle jednotlivých druhů činností

### Hlavní činnost

Náklady	1.768.761,71 Kč
Výnosy	1.621.373,92 Kč
Zisk/Ztráta	-147.387,79 Kč

### Hospodářská vedlejší činnost

Náklady	3.820,38 Kč
Výnosy	13.853,19 Kč
Zisk/Ztráta	10.032,81 Kč

## 12. Informace o zaměstnancích

Účetní jednotka měla k 31.12.2020 tři zaměstnance v pracovním poměru. Dále uzavřela 22 dohod o provedení práce, z toho 1 se členem výkonného výboru a 1 se členem kontrolní komise spolku, ostatní s externími spolupracovníky.



Mzdové náklady celkem	755.223,- Kč
Zákonné sociální pojištění celkem	127.567,- Kč

### 13. Informace k rozvaze a výkazu zisku a ztrát

- Účetní jednotka účtuje od 1.1.2009 v soustavě podvojného účetnictví. Počáteční zůstatky k 1.1.2020 byly zaúčtovány na základě účetní závěrky k 31.12.2019.
- Pohledávky a závazky jsou k 31.12.2020 běžné povahy (**pohledávky**: 4.226,82,- Kč – faktura vydaná, 250.000 - darovací smlouva, **závazky**: 2.420,- Kč – faktury přijaté, 77.079,- Kč – závazky k zaměstnancům (mzdy 12/2020), 8.008,- Kč – ostatní závazky, 17.635,- Kč – závazky vůči OSSZ a zdravotním pojišťovnám, 15.510,- Kč – závazky vůči Finančnímu úřadu)
- Náklady vynaloženými na dosažení příjmů byly především osobní náklady, ostatní služby a náklady na materiál a energie.
- Výnosy tvořily především dary, dotace.

### 14. Přehled dotací, darů a bezúplatných příjmů k 31.12.2020

Úřad vlády ČR	44.653- Kč (dotace)
Úřad práce ČR	454.395,- Kč (dotace)
AbbVie s. r. o.	190.000,- Kč (finanční prostředky)
Asociace veřejně prospěšných organizací	38.500,- Kč (hmotný dar)
FERRING Pharmaceuticals CZ s. r. o.	70.000,- Kč (finanční prostředky)
Fresenius Kabi s. r. o.	105.000,- Kč (finanční prostředky)
Ing. Veronika Svobodivá	3.000,- Kč (finanční prostředky)
Janssen – Cilag c s. r. o.	190.000,-Kč (finanční prostředky)
RNDr. Jan Mourek	5.000,- Kč (finanční prostředky)
SOPHIA, jazykové služby s. r. o.	5.000,- Kč (finanční prostředky)
Synexus Czech s. r. o.	30.000,- Kč (finanční prostředky)
Takeda Pharmaceuticals Czech Republic	320.000,- Kč (finanční prostředky)
Tillotts Pharma Czech s. r. o.	25.000,- Kč (finanční prostředky)

### 15. Způsob vypořádání výsledku hospodaření z předcházejících účetních období

Výsledek hospodaření z předcházejících let je stále veden na účtě č. 932000 Nerozdělený zisk, neuhrazená ztráta minulých let.

### 16. Okamžik sestavení účetní závěrky

Účetní závěrka je sestavena dne 21.3.2021 .

Účetní závěrku sestavila Ing. Helena Krejčí, účetní spolku.

Schválila: PhDr. Martina Pfeiferová, předsedkyně spolku